

ПРАВИЛА ЭКСПЛУАТАЦИИ И УХОДА ЗА МЕБЕЛЬЮ

1. Мебель должна храниться и эксплуатироваться в закрытых отапливаемых помещениях при температуре не ниже +2°C и относительной влажности воздуха от 45 до 70%.
2. При установке изделий мебели в непосредственной близости от нагревательных и отопительных приборов их поверхности во время эксплуатации должны быть защищены от нагрева. Температура нагрева элементов мебели не должна превышать 40°C.
3. Для предотвращения деформации двери в изделии должны быть закрыты. Не следует открывать дверь более чем на 90° - это приводит к поломке петель.
4. При ослаблении крепления соединений необходимо периодически подтягивать винты, шурупы, стяжки и т.п.
5. Поверхности изделий следует предохранять от различных растворителей, кислот, щелочей и механических повреждений.
6. Поверхности изделий можно освежить, применяя специальные составы, которые имеются в хозяйственных магазинах. Не допускается применение соды, порошков и других материалов, не предназначенных для ухода за мебелью.
7. Помните, что сохранность и долговечность мебели зависит не только от её конструкции и качества материалов, но и от правильной эксплуатации и ухода за ней.
8. Для предотвращения опрокидывания мебель должна быть постоянно прикреплена к стене. (Крепежные средства для крепления к стене и полу не прилагаются, для разных материалов стен и пола требуются различные крепления. Используйте крепежные средства, подходящие для материала вашего дома. Если Вы не уверены, какой тип креплений подходит к данному материалу, обратитесь в специализированный магазин.)
9. В целях безопасности храните тяжелые предметы в нижних полках. Не разрешайте детям забираться на полки и виснуть на них.

ГАРАНТИЙНЫЙ ТАЛОН

Набор мебели для спальни «НИКОЛЬ» изготовлен на ООО "Волгодонский комбинат древесных плит" по ТО 31.09.12-189-00257561-18 в соответствии с требованиями ТРТС 025/2012 "О безопасности мебельной продукции" ГОСТ 16371-2014. Мебель. Общие технические условия. Декларация о соответствии ЕАЭС N RU Д-РУ.АЯ21.В.06630. Действительна по 30.05.2021г.

УСЛОВИЯ ГАРАНТИИ

1. Предприятие-изготовитель гарантирует соответствие изделия требованиям ГОСТ 16371-2014 при соблюдении условий транспортирования, сборки и эксплуатации. Гарантийный срок эксплуатации - 24 месяца. Срок исчисляется со дня передачи мебели потребителю. Если день передачи установить невозможно, гарантийный срок исчисляется со дня изготовления мебели. Дефекты производственного характера, обнаруженные в течение гарантийного срока, устраняются за счёт предприятия-изготовителя.
2. Изделие снимается с гарантийного обслуживания в следующих случаях:
 - если имеет следы постороннего вмешательства или была попытка ремонта;
 - если обнаружены несанкционированные изменения конструкции изделия;
 - если изделие эксплуатировалось не в соответствии со своим целевым назначением или в условиях, для которых оно не предназначено.
3. Гарантия не распространяется на изделие, имеющее следующие повреждения:
 - механические;
 - вызванные стихией, пожаром, бытовыми факторами;
 - вызванные попаданием на поверхность изделий жидкостей и едких веществ.Срок службы изделия - 10 лет.



ДАТА ВЫПУСКА " ____ " ____ 201 г

ПРОВЕРЕНО СКК

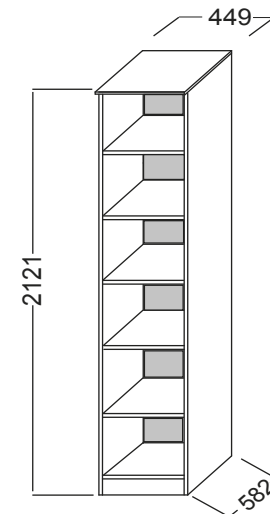
ДАТА ПРОДАЖИ " ____ " ____ 201 г.

ШТАМП МАГАЗИНА

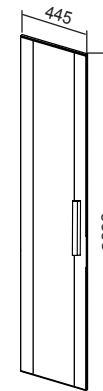
Версия 2018 г. (1)



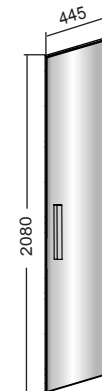
ООО "Волгодонский комбинат древесных плит"



Каркас шкафа для белья
ТД-295.07.01
ПМ-295.08.00.000



Дверь.
ТД 295.07.11



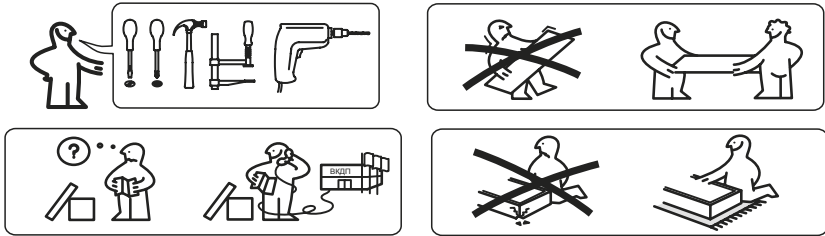
Дверь с зеркалом.
правая.
ТД 295.07.12.R



Дверь с зеркалом.
левая.
ТД 295.07.12.L

Варианты комплектации шкафов дверьми
НАБОР МЕБЕЛИ ДЛЯ СПАЛЬНИ
НИКОЛЬ

ПМ295.00.00.000
ПАСПОРТ И СХЕМА СБОРКИ



Уважаемый покупатель!

Сборку рекомендуется производить с помощью специалиста, так как неправильная сборка может привести к опрокидыванию мебели, что может повлечь за собой ущерб или телесные повреждения.

Предприятие оставляет за собой право вносить некоторые конструктивные изменения, не ухудшающие внешний вид и не влияющие на функциональные свойства изделия.

Прежде, чем начать сборку изделия, убедитесь в соответствии выбранного Вами изделия (смотрите обложку паспорта) с номером изделия, указанным на этикетке, наклеенной на пакете. Упаковку с этикеткой сохранять до конца сборки!

Упаковочная ведомость

| Наименование детали | Обозначение | Размеры, мм | Количество, шт. |
|----------------------------|-------------|-------------|-----------------|
| Пакет №1 | | | |
| Стенка вертикальная правая | 1 -8 | 2108x564 | 1 |
| Стенка вертикальная левая | 1.1 -8 | 2108x564 | 1 |
| Стенка задняя(ДВП) | 5-8 | 1016x435 | 2 |
| Пакет №2 | | | |
| Распорка | 3 -8 | 415x160 | 1 |
| Передняя стенка опоры | 6 -8 | 415x70 | 1 |
| Полка | 4 -8 | 413x548 | 4 |
| Крышка | 7 -8 | 582x449 | 1 |
| Стенка горизонтальная | 2-8 | 559x415 | 2 |
| Фурнитура | | | 1 |

Дверь ТД 295.07.11 (продается отдельно)

| Пакет №1 | | | |
|----------|-------|----------|---|
| Дверь | 0-1-8 | 2080x445 | 1 |

Дверь с зеркалом ТД 295.08.02R (продается отдельно)

| Пакет №1 | | | |
|-------------------------|-------|----------|---|
| Дверь с зеркалом правая | 0-2-8 | 2080x445 | 1 |

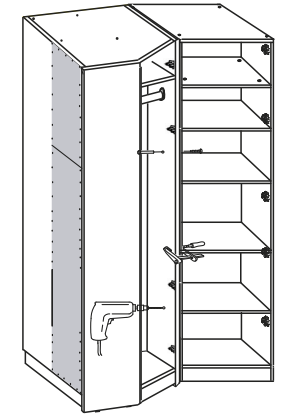
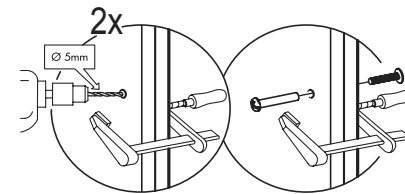
Дверь с зеркалом ТД 295.08.02L (продается отдельно)

| Пакет №1 | | | |
|------------------------|---------|----------|---|
| Дверь с зеркалом левая | 0.1-2-8 | 2080x445 | 1 |

Комплект панелей для шкафа ТД 295.07.31 (продается отдельно)

| Пакет 1 | | | |
|---------|-------|----------|---|
| Панель | 0-3-8 | 2121x200 | 2 |

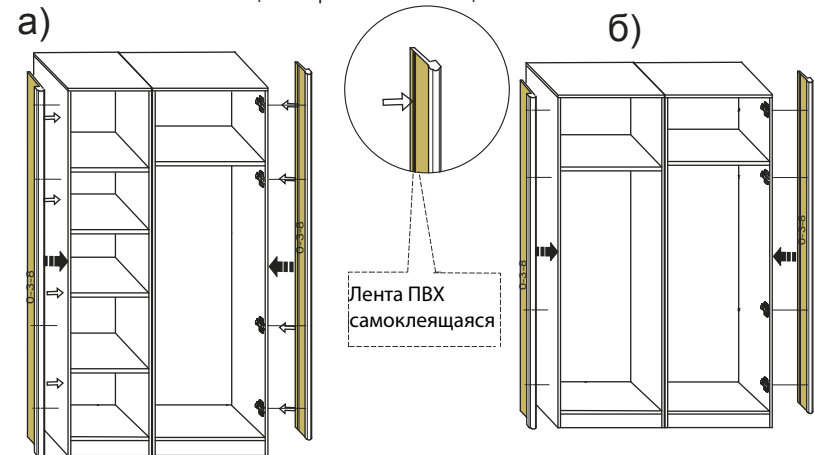
8. При установке нескольких шкафов, рекомендуется скрепить их между собой стяжными винтами.



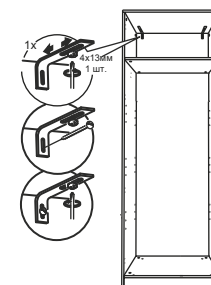
9. Пример крепление панелей с профилем для шкафа.

При желании покупатель может установить комплект панелей ПМ-295.07.03.000 (ТД 295.07.31) к вертикальным стенкам шкафа для трехстворчатого шкафа и для четырехстворчатого шкафа.

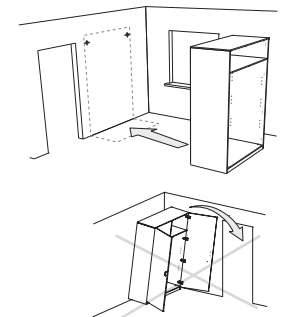
Перед поклейкой необходимо снять защитное покрытие с клеящей стороны самоклеящей ленты.



10. Пример крепление шкафа к стене.

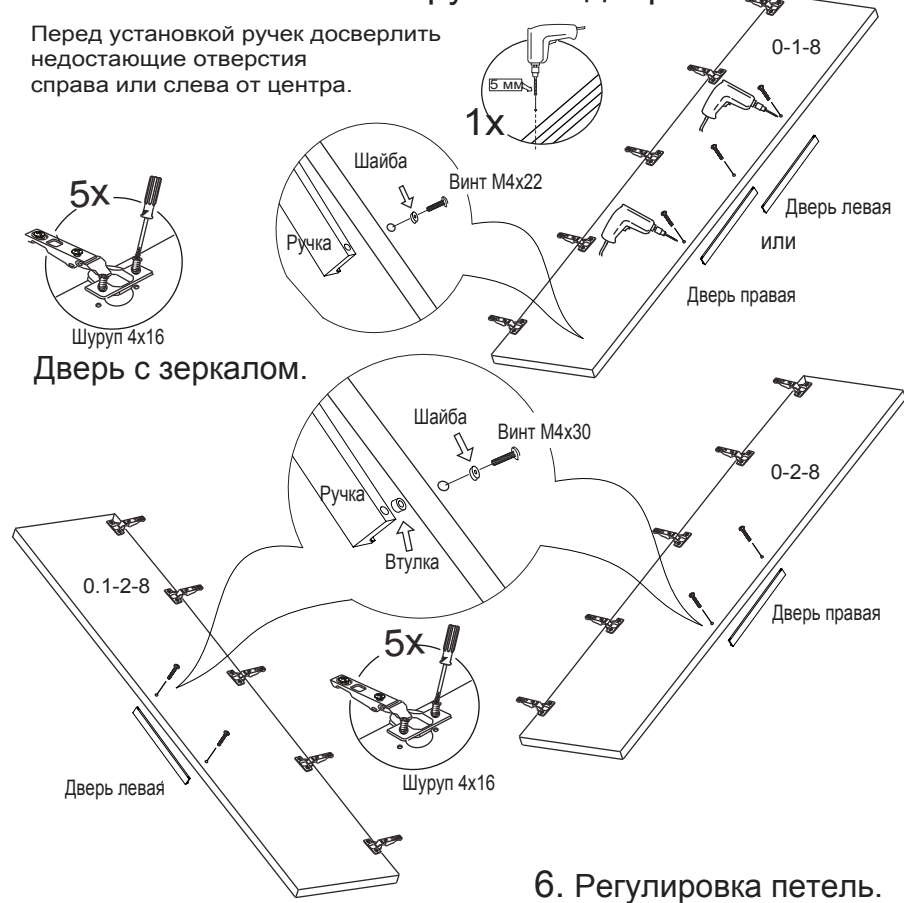


Покупатель сам выбирает метизы крепления к стене



4.1. Установка петель и ручек на дверь.

Перед установкой ручек досверлить недостающие отверстия справа или слева от центра.

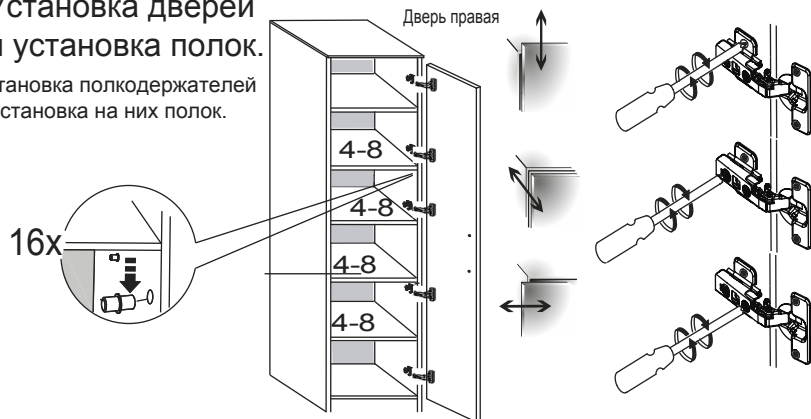


Дверь с зеркалом.

6. Регулировка петель.

5. Установка дверей и установка полок.

Установка полкодержателей и установка на них полок.





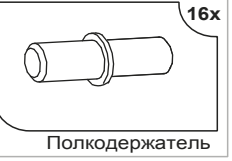
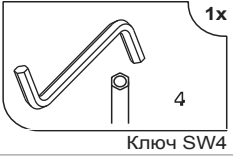
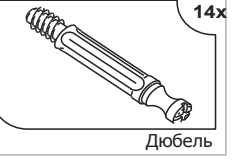


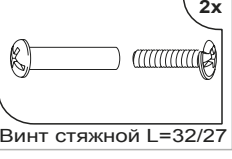
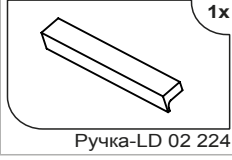
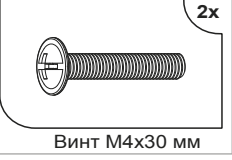
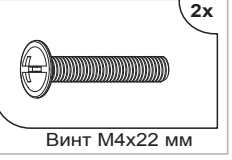

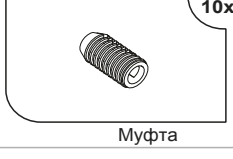


5

Обращаем Ваше внимание на то, что двери поставляются отдельно. Двери Вы можете выбрать по своему усмотрению. Принцип установки и регулировки дверей указан в настоящем паспорте.

Примечание:

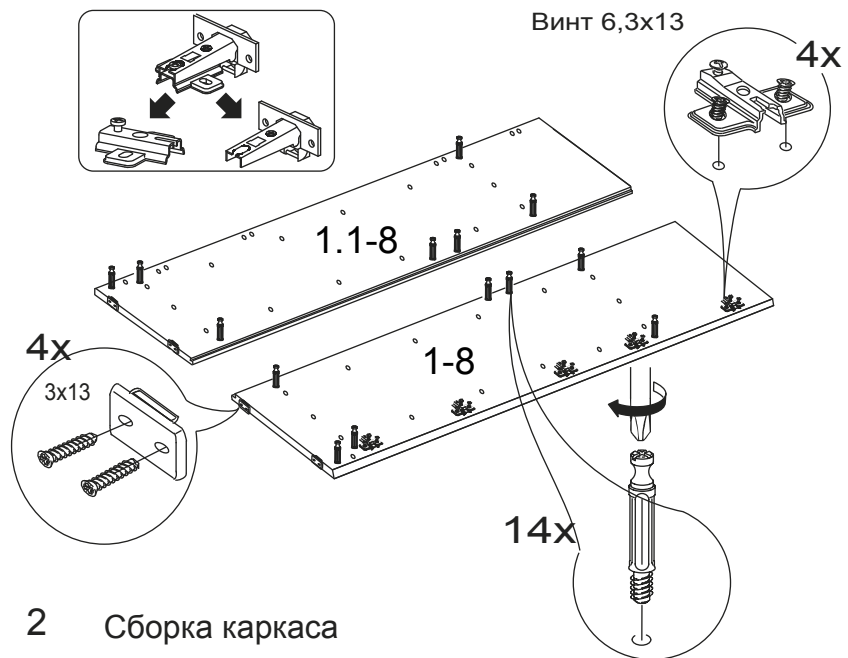
- Конструкционные материалы для изготовления шкафа набора мебели <НИКОЛЬ>:
 -основной конструкционный материал -плита древесностружечная, облицованная плёнкой на основе термореактивных полимеров (ламинированная) - ЛДСП по ГОСТ 32289-2013;
 -материал задних стенок - плита древесноволокнистая (твёрдая) с лакокрасочным покрытием (ДВП) ГОСТ 8904-14.

Ведомость комплектации фурнитуры

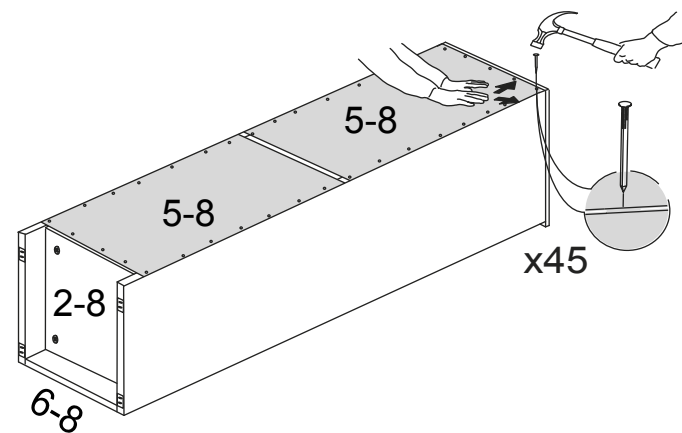
| | | | |
|--|--|--|---|
|  Опора-наконечник 4x |  Шкант 8x35 мм 14x |  Шуруп 3x13мм 8x |  Полкодержатель 16x |
|  Шуруп 4x13 мм 2x |  Ключ SW4 1x |  Стяжка эксцентриковая 14x |  Дюбель 14x |
|  Уголок Overbalance 2x |  Гвоздь 45x |  Винт стяжной L=32/27 2x |  Дюбель-стяжка 6x |
|  Ручка-LD 02 224 1x |  Втулка пластиковая ИП-479 2x |  Винт M4x30 мм 2x |  Винт M4x22 мм 2x |
|  Шайба для ручки 2x |  Муфта 10x |  Винт 6.3x13 10x |  Планка петли 5x |
|  Петля накладная 5x |  Шуруп m4x16мм 10x | | |

2

1 Крепление фурнитуры на стенки вертикальные



3 Крепление задней стенки.



4 Установка петель и ручек на дверь.

